



**AF2R**

Éducation  
Conservation  
Verdissement

# RAPPORT, D'ACTIVITÉS

2024-2025





# TABLE DES MATIÈRES

Mot du président et de la direction .....	3
L'Association forestière des deux rives .....	4
L'AF2R en chiffres .....	6
<b>Éducation</b>	
• Activité découverte en nature .....	8
• Affiches sur les métiers de la forêt et du bois .....	8
• Blogue sur la forêt .....	9
• Cahier spécial – Mois de l'arbre et des forêts .....	9
• Crayons Touche du bois.....	10
• Programme d'éducation forestière – Forêt, faune et métiers .....	10
• Témoignages forestiers .....	12
• Viens vivre la forêt .....	12
• Visites forestières .....	13
<b>Conservation et mise en valeur</b>	
• Campagne Mon île sans renouée à l'île d'Orléans .....	15
• Caractérisation et mise en valeur des rives de l'Anse Gilmour.....	15
• Devis technique pour un sentier pédestre de liaison à Saint-Brigitte-de-Laval .....	16
• Gestion des plantes exotiques envahissantes à la Baie de Beauport .....	16
• Mise en valeur de la tourbière Joncas – Forêt Montmorency .....	17
• Suivi des ententes de conservation volontaire – Milieux naturels de l'île d'Orléans et de Lotbinière .....	17
<b>Verdissement et aménagement</b>	
• Aménagement du Club de golf de Lorette .....	19
• Forêt nourricière de l'École Joseph-François-Perrault .....	19
• Gestion du patrimoine arboricole – Frênes de Saint-Michel-de-Bellechasse .....	20
• Je verdis Lévis : Une initiative pour une ville plus verte .....	20
• Mois de l'arbre et des forêts : Une mobilisation pour la nature .....	21
• Plan d'action du CHU de Québec – Développement d'une trame verte intégrée .....	21
• Plantations pour Arbres Canada .....	22
• Programme Au-delà des murs, c'est vert! – Verdissement et aménagement de cours d'écoles .....	23
• Programme École éponge – Déminéralisation et verdissement du Centre du Nouvel-Horizon .....	24
• Verdissement des terrains de copropriétés à Sainte-Foy-Sillery-Cap-Rouge .....	24
• Verdissement des terrains de l'Administration portuaire de Québec .....	25
<b>Vie associative</b> .....	26
<b>Collaborateurs et partenaires financiers</b> .....	32



## MOT DU PRÉSIDENT ET DE LA DIRECTION

La 67<sup>e</sup> année d'existence de l'AF2R témoigne une fois de plus de la vitalité et de la pertinence de notre mission. Comme vous le découvrirez dans les pages qui suivent, 2024-2025 a été marquée par une croissance soutenue de nos actions en éducation forestière, en conservation et en verdissement durable, ainsi que par des réalisations structurantes qui renforcent notre impact dans la région.

Parmi les avancées importantes de l'année, nous soulignons avec fierté le déploiement de notre nouveau site web, entièrement revu tant sur le plan visuel que sur le contenu. Cet outil modernisé reflète mieux l'ampleur de nos projets, facilite l'accès à l'information et soutient notre volonté de mobiliser une communauté grandissante autour de la forêt et des milieux naturels. La diffusion de notre nouvelle vidéo corporative contribue également à faire rayonner nos valeurs, notre expertise et l'engagement de notre équipe.

L'année a aussi été marquée par la mise en place d'un partenariat stratégique avec l'Ordre des ingénieurs forestiers du Québec, qui permettra d'amplifier nos actions de promotion, de sensibilisation et d'éducation auprès des jeunes, des professionnels et du grand public. Cette collaboration ouvre un nouveau canal de mobilisation pour faire connaître l'importance fondamentale de l'arbre, de la forêt et d'une culture forestière forte au Québec.

Dans un contexte de transformation organisationnelle et de renouvellement du personnel, la formation spécialisée Transfert des connaissances : Préservez la mémoire de votre organisation ! a permis d'amorcer une démarche interne visant à structurer la transmission du savoir-faire, à consolider les acquis et à assurer la continuité de nos pratiques. Ces efforts contribuent à soutenir la stabilité et la performance de l'équipe, tout en préparant l'AF2R à relever les défis croissants liés à la transition écologique.

Nous tenons à remercier chaleureusement nos partenaires financiers, nos collaborateurs, nos membres et nos bénévoles, dont l'appui constant rend possibles les nombreux projets présentés dans ce rapport. Nous remercions également les membres bénévoles de notre conseil d'administration pour leur engagement, leur rigueur et leur vision.

Enfin, un merci tout particulier à l'équipe de l'AF2R, qui, par son expertise, sa créativité et son dévouement, porte chaque jour notre mission et nos valeurs. Leur travail acharné se reflète dans la qualité et l'ampleur des réalisations de cette année.



**Pierre Fontaine, ing.f.**  
Président du CA



**Julie Molard, bio., M. Sc.**  
Directrice générale

# L'ASSOCIATION FORESTIÈRE DES DEUX RIVES

## Notre mission

L'Association contribue par ses actions en éducation, conservation et verdissement à la gestion durable des arbres et des forêts pour le maintien de la biodiversité et le bien-être de nos collectivités.

## Notre vision

Unir et inspirer les communautés pour la conservation et la valorisation de nos arbres et forêts.

## Nos objectifs



Organiser et valoriser des activités d'information, de sensibilisation et d'éducation à l'arbre et à la forêt



Favoriser la mise en valeur et la conservation des arbres, des forêts et des boisés



Reverdifier les collectivités pour et par la communauté

## Nos valeurs



**Collaboration**



**Engagement**



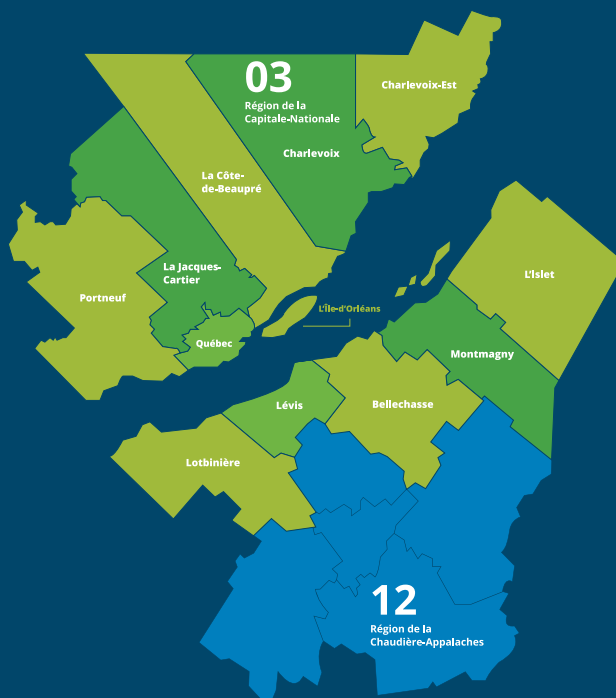
**Accomplissement**



**Professionalisme**

## Notre territoire

L'AF2R œuvre sur les deux rives du fleuve Saint-Laurent, soit la région de la Capitale-Nationale, la Ville de Lévis et les MRC fluviales de la région de la Chaudière-Appalaches.



## NOTRE CONSEIL D'ADMINISTRATION\*

### Conseil exécutif

**Pierre Fontaine**

Président

Membre individuel

**Véronique Audet**

Vice-présidente

Faculté de foresterie, de géographie  
et de géomatique de l'Université Laval

**Simon Thibault**

Vice-président

Membre individuel

**Caroline Houde**

Secrétaire

Syndicat des propriétaires forestiers  
de la région de Québec

**David Viens**

Trésorier

Conseil régional de l'environnement  
de la Capitale-Nationale

### Administrateurs.trices

**Claudelle Bourque**

Membre individuelle

**Philippe Grégoire**

Membre individuel

**Béatrice Lacasse**

Ministère des Ressources naturelles et des Forêts

**Audrey Lessard**

Conseil de bassin de la rivière Etchemin

**Sébastien Méthot**

Département des technologies du bois  
et de la forêt du Cégep de Sainte-Foy

**Louis-Philippe Miller**

École de foresterie de Duchesnay

**Mathias Rocheleau-Duplain**

Mycosphaera

\* En date du 31 août 2025

## NOTRE ÉQUIPE

### Direction

**Julie Molard**

Directrice générale

**Anne Cliche**

Directrice administrative

### Chargé.e.s de projets

**Thierry Ah-woaye**

Chargé de projets en éducation et conservation

**Frédérique Fortin**

Chargée de projets en milieux naturels et aménagés

**Anthony Levac**

Chargé de projets en verdissement (à partir d'avril)

**Anne Lehouillier**

Chargée de projets en verdissement (jusqu'en juin)

**Frédéric Roberge**

Chargé de projets en verdissement (jusqu'en août)

### Agent.e.s de projets

**Johany Charlebois**

Agente en éducation et événements

**Joanie Fontaine-Dupont**

Agente en milieux naturels (à partir de mai)

**Hélène Marsan**

Agente en éducation et événements (de mai à août)

**Simon Nolet**

Agent en foresterie urbaine (à partir de mai)

## SOUTIEN

### Accompagnement en ressources humaines

Darina Bruneau

Synergica

### Design graphique et Web

Émilie Roussel

CORSAIRE Design Communication Web

### Expertise comptable

Guillaume Daguet et Pierre-André Comtois

Centre de services en développement durable

### Support informatique et Web

William Néron et Frédérick Gagnon

Miracom Informatique

## L'AF2R EN CHIFFRES



**399 561**

personnes sensibilisées



**114 889**

internautes rejoints

**408**

mètres carrés de terrain déminéralisés



**6 134**

élèves et

**248**

enseignants éduqués



**261**

hectares de forêts et de boisés mis en valeur et protégés

**1 353**

kilos de plantes exotiques envahissantes extraites



**748**

arbres,

**151**

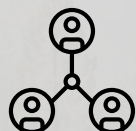
arbustes et

**723**

herbacées plantés

**77 774**

plants d'arbres distribués



**220**

bénévoles,

**70**

membres,

**109**

collaborateurs et

**46**

partenaires financiers impliqués



# ÉDUCATION

Apprendre et agir : Sensibiliser, former et outiller pour mieux comprendre et protéger les forêts et la biodiversité.



## Éducation et sensibilisation

### ④ Activité découverte en nature

L'AF2R a poursuivi la mise en œuvre du projet Activité découverte en nature, visant à reconnecter les jeunes à la forêt et à combattre le déficit nature. Offert à des écoles primaires en milieu défavorisé de Québec, le programme propose des sorties guidées d'une demi-journée au parc national de la Jacques-Cartier.

Le projet, soutenu par la Caisse Desjardins du Plateau Montcalm, la Fondation TELUS pour un futur meilleur et la Fondation TD des amis de l'environnement, a permis à 6 classes, soit 130 élèves et 11 intervenants, d'y participer à l'automne 2024 et au printemps 2025, et 4 autres classes sont prévues à l'automne 2025.

**6** classes

**130** élèves

**11** intervenants



### ④ Affiches sur les métiers de la forêt et du bois

L'AF2R, en collaboration avec le ministère des Ressources naturelles et des Forêts (MRNF), ForêtCompétences et Formabois, a produit deux séries d'affiches éducatives sur les métiers de la foresterie et de la transformation du bois, afin de valoriser les professions du secteur forestier auprès des jeunes.

Conçues en deux formats, mural et de table, ces affiches présentent 10 métiers en aménagement forestier et 8 métiers en transformation du bois. Au total, 2 400 affiches ont été imprimées en vue d'une distribution dans toutes les écoles secondaires publiques du Québec.

Ce matériel contribuera à mieux faire connaître la diversité des carrières forestières et à susciter l'intérêt des élèves pour ce domaine d'avenir.

**2** séries d'affiches créées

**2 400** affiches imprimées





## Éducation et sensibilisation

### ⦿ Blogue sur la forêt

L'AF2R, grâce au soutien du ministère des Ressources naturelles et des Forêts (MRNF), a poursuivi le développement de son [blogue](#) sur la forêt et le bois sur son nouveau site Web, afin de promouvoir la culture forestière et de favoriser l'acceptabilité sociale des activités du secteur.

De juin 2024 à septembre 2025, 11 articles ont été publiés par des membres de l'équipe et des partenaires du milieu, abordant des thèmes tels que le verdissement, la biodiversité, l'innovation et les carrières forestières.

Le [blogue](#) a rejoint 864 lecteurs, consolidant sa place comme outil de vulgarisation et de rayonnement des savoirs forestiers. Un nouvel article, L'entretien des arbres au fil des saisons, paraîtra à l'automne 2025.

**11** articles

**8 984** lecteurs



### ⦿ Cahier spécial – Mois de l'arbre et des forêts

Dans le cadre du Mois de l'arbre et des forêts 2025, l'AF2R, en collaboration avec le ministère des Ressources naturelles et des Forêts (MRNF) et plusieurs partenaires du milieu forestier, a publié le 3 mai 2025 un cahier spécial intitulé *La forêt québécoise : savoir-faire et innovation*.

Diffusé dans le Journal de Québec et le Journal de Montréal, ainsi que sur la plateforme [jemagazine.ca](#) et le [site Web de l'AF2R](#), ce cahier met en valeur la diversité, l'expertise et la vitalité du secteur forestier québécois à travers huit articles rédigés par des spécialistes et acteurs du milieu. L'objectif : favoriser l'acceptabilité sociale des activités forestières, enrichir la culture forestière du grand public et faire rayonner les pratiques innovantes en foresterie durable.

Le cahier, d'une longueur de 12 pages, a été imprimé à 70 000 exemplaires à Québec et 142 800 exemplaires à Montréal, rejoignant près de 320 000 lecteurs.

**18<sup>e</sup>** édition

**8** articles

**212 800** exemplaires

**319 200** lecteurs



Ce cahier spécial est publié à l'occasion du Mois de l'arbre et des forêts au Québec, l'Association forestière des deux rives (AF2R), le ministère des Ressources naturelles et des Forêts (MRNF) et divers partenaires forestiers ont fait du présent numéro un objet de fierté et de la gestion durable du secteur forestier québécois qui rayonne notre quotidien et notre économie encore aujourd'hui.





## Éducation et sensibilisation

### ④ Crayons Touche du bois

En collaboration avec le ministère des Ressources naturelles et des Forêts (MRNF), l'AF2R a assuré la gestion complète du projet des crayons *Touche du bois*, incluant la conception, la commande, l'emballage et la distribution à travers les 17 régions du Québec.

Produits en 60 000 exemplaires cette année (comparativement à 30 000 en 2024), ces crayons font la promotion du site [touchedu bois.org](https://touchedu bois.org), qui valorise les métiers et formations liés à la foresterie, la transformation du bois, la protection de la nature et au récréotourisme.

Cette initiative soutient le développement de la main-d'œuvre forestière et la promotion des carrières durables au Québec.

**17** régions

**60 000** crayons de bois



### ④ Programme d'éducation forestière – Forêt, faune et métiers

L'AF2R poursuit sa mission d'éducation à l'arbre et à la forêt en offrant, dans les écoles primaires et secondaires de la Capitale-Nationale et de la Chaudière-Appalaches, un programme d'activités éducatives axé sur la sensibilisation à la forêt québécoise, la biodiversité, et la valorisation des métiers du secteur forestier.

Ces programmes sont rendus possibles grâce au soutien du ministère des Ressources naturelles et des Forêts (MRNF), du ministère de l'Environnement et de la Lutte contre les changements climatiques, de la Faune et des Parcs (MELCCFP), de Formabois et de la Fédération québécoise des chasseurs et pêcheurs (FédéCP).

Ces animations favorisent une meilleure compréhension des écosystèmes forestiers et du rôle des ressources naturelles dans la transition écologique, tout en encourageant le contact direct avec la nature.





## Éducation et sensibilisation

### Volet primaire FORÊT À L'ÉCOLE

Durant l'année scolaire 2024-2025, l'AF2R a offert aux élèves du préscolaire et du primaire une série d'activités éducatives en classe et en nature, dans le cadre du programme Forêt à l'école.

Les animations, conçues en lien avec le Programme de formation de l'école québécoise, abordent des thèmes liés aux sciences, à la géographie, et à l'éducation à la citoyenneté, en favorisant la découverte de la forêt, de sa biodiversité et de ses fonctions écologiques et sociales.

Les élèves ont pu participer à des jeux interactifs, à des observations en nature et à des activités de sensibilisation environnementale, contribuant ainsi à développer leur curiosité et leur lien avec la nature.

**81** animations  
**23** écoles  
**1 942** élèves  
**81** enseignants

### FAUNE À L'ÉCOLE

L'AF2R a également animé des ateliers issus du programme La Faune à l'école, adaptés au préscolaire et aux trois cycles du primaire.

À travers quatre modules (Faune 101, Pêche, Chasse et Trappe), les élèves ont découvert les principes de la gestion durable de la faune et les bonnes pratiques liées aux activités de prélèvement.

Ces ateliers visent à démystifier les pratiques de chasse, pêche et trappe, à sensibiliser à la biodiversité et à la sécurité, et à encourager la relève dans le respect des lois et de la nature.

**53** animations  
**16** écoles  
**1 075** élèves  
**53** enseignants

### Volet secondaire FORÊT À L'ÉCOLE

Au secondaire, le programme Forêt à l'école a permis à des centaines d'élèves de découvrir la gestion durable des forêts et les carrières du secteur forestier et du bois.

Les activités, offertes en classe et en milieu naturel, comprenaient des démonstrations sur les propriétés du bois, des jeux de rôle sur la gestion intégrée du territoire, des visites en forêt et des expérimentations scientifiques sur la physiologie des arbres.

Ces animations interactives favorisent la compréhension des enjeux forestiers, tout en stimulant l'intérêt des jeunes pour les métiers de la foresterie et la transition écologique.

**65** animations  
**14** écoles  
**1 839** élèves  
**42** enseignants

### FAUNE À L'ÉCOLE

L'AF2R a développé et offert une nouvelle activité intitulée Prélèvement et protection de la faune, adaptée au premier cycle du secondaire.

Inspirée du programme du primaire, cette activité aborde la biodiversité faunique, les habitats naturels, la gestion des populations animales et les principes de sécurité liés aux activités de prélèvement.

Les jeunes y explorent les valeurs de respect, de responsabilité et d'autonomie, tout en découvrant les bienfaits d'un contact direct avec la nature.

**21** animations  
**10** écoles  
**421** élèves  
**18** enseignants



## Éducation et sensibilisation

### ↳ Témoignages forestiers

À l'été 2025, l'AF2R a amorcé le projet Témoignages forestiers, soutenu par le ministère des Ressources naturelles et des Forêts (MRNF). Cette initiative vise à mettre en lumière les métiers et les travailleurs du secteur forestier québécois à travers une série de 16 courts portraits diffusés sur les plateformes numériques de l'AF2R (site Web, infolettre et réseaux sociaux).

Les témoignages présenteront des profils variés – techniciens, technologues, ingénieurs, ouvriers forestiers, pompiers, acériculteurs, etc. – afin de valoriser la main-d'œuvre locale et de susciter l'intérêt des jeunes pour les carrières forestières.

En date du 31 août 2025, trois témoignages sont finalisés, tandis que trois autres sont en préparation. La diffusion complète de la série est prévue à l'hiver 2025-2026.

**6** témoignages en cours ou réalisés



### ↳ Viens vivre la forêt

Le 25 septembre 2024, l'AF2R et ses partenaires ont organisé la 18<sup>e</sup> édition de Viens vivre la forêt à l'École de foresterie de Duchesnay, un événement initié en 2005 par ForêtCompétences.

Cette journée immersive a rassemblé 185 élèves de 9 écoles secondaires des régions de la Capitale-Nationale et de la Chaudière-Appalaches pour une exploration concrète des métiers de la forêt et de la transformation du bois.

Les participants ont pris part à 14 ateliers interactifs animés par des établissements d'enseignement et des organismes spécialisés, dont l'Université Laval, le Cégep de Sainte-Foy, la SOPFEU, la SOPFIM, ForêtCompétences, le centre de formation professionnelle Fierbourg et l'Institut québécois d'ébénisterie.

Ils ont découvert les métiers d'ingénieur forestier, de technologue, d'arboriculteur, d'ébéniste et de géomaticien, tout en observant des démonstrations en grimpe sur câble et des simulations de protection contre les incendies et les insectes.

Cet événement, rendu possible grâce au soutien financier du ministère des Ressources naturelles et des Forêts (MRNF) et de ForêtCompétences, vise à stimuler l'intérêt des jeunes pour les carrières forestières et à assurer la relève dans un secteur essentiel à la gestion durable des ressources naturelles. Depuis sa création, près de 7 500 élèves ont participé à Viens vivre la forêt.

**18<sup>e</sup>** édition

**1** journée d'activités

**14** ateliers

**9** écoles

**185** élèves

**18** intervenants scolaires





## Éducation et sensibilisation

### ↳ Visites forestières

Lancé à l'été 2025, le projet Visites forestières, soutenu par le ministère des Ressources naturelles et des Forêts (MRNF), vise à favoriser le développement d'une culture forestière régionale en permettant au public de découvrir la forêt sous ses dimensions écologiques, économiques et culturelles.

Ces activités commentées offrent un espace d'échange autour des enjeux d'aménagement durable, de conservation et de coexistence des usages (récréatif, économique et écologique).

Une première visite s'est tenue le 26 juillet 2025 au Mont Wright, en collaboration avec Action transition, réunissant 8 participants à la visite guidée et 21 visiteurs au kiosque mobile d'interprétation. Deux autres visites sont prévues à l'automne 2025 à la Forêt Montmorency (20 septembre) et une autre à l'hiver 2026 (lieu à déterminer).

Le kiosque mobile, conçu à l'été 2025, permet de prolonger l'expérience d'apprentissage en proposant du matériel éducatif et interactif sur la biodiversité, la foresterie durable et la valeur des milieux forestiers.

La programmation 2026, en développement, mettra l'accent sur les sites industriels, les coupes forestières et les forêts aménagées.

**1** kiosque mobile

**1** milieu forestier visité





# CONSERVATION ET MISE EN VALEUR

Préserver et valoriser nos milieux naturels :  
Protéger, restaurer et mettre en valeur les  
écosystèmes, en favorisant une gestion  
durable et responsable du territoire.



## Conservation et mise en valeur

### ③ Campagne Mon île sans renouée à l'île d'Orléans

La phase I de la campagne Mon île sans renouée à l'île d'Orléans, amorcée en avril 2022, s'est terminée en mars 2025. Ce projet, soutenu par Environnement et Changement climatique Canada (ECCC) et le Fonds d'action Saint-Laurent (FASL), visait à sensibiliser et mobiliser les citoyens dans la lutte contre la renouée du Japon, une espèce exotique envahissante qui menace la biodiversité et les usages durables du fleuve Saint-Laurent.

En 2024-2025, les actions se sont concentrées sur la végétalisation, la sensibilisation et la planification des interventions futures :

- Installation de panneaux d'interprétation sur les sites de démonstration pour sensibiliser le public au processus de lutte et inciter à l'action ;
- Animation d'une activité de découverte sur la lutte à la renouée pour 78 élèves de trois écoles primaires de l'île, suivie d'une activité de renaturalisation ;
- Plantation de 178 végétaux indigènes sur les deux sites de démonstration de Saint-Laurent-de-l'Île-d'Orléans ;
- Étude d'avant-projet de lutte sur terrains privés, avec 12 propriétés prioritaires identifiées, 5 rapports de caractérisation produits ;
- Organisation d'une conférence-bilan en ligne et diffusion de contenus éducatifs sur le Web et les réseaux sociaux.

Les citoyens et bénévoles sont demeurés au cœur de cette initiative, participant aux différentes activités au cours des trois années du projet.

**1** conférence-bilan

**2** sites de démonstration

**1 009 kg** de renouée extraits

**178** végétaux plantés

**78** élèves sensibilisés

**5** rapports de caractérisation

### ③ Caractérisation et mise en valeur des rives de l'Anse Gilmour

À l'été 2024, l'Administration portuaire de Québec (APQ) a confié à l'AF2R le mandat de caractériser écologiquement la bande riveraine de l'Anse Gilmour à Lévis et d'élaborer un plan de mise en valeur durable.

La caractérisation du site, réalisée en collaboration avec le Bureau d'écologie appliquée (BEA), a permis d'évaluer l'état des rives, de déterminer la limite du littoral, de documenter la flore et la faune locales et de confirmer la forte présence de renouée du Japon. À partir de ce diagnostic, l'AF2R a conçu un plan d'aménagement et de mise en valeur visant à restaurer la biodiversité, stabiliser les sols et limiter la propagation des espèces exotiques envahissantes.

Ce plan repose sur trois axes :

- la végétalisation de la bande riveraine à l'aide d'espèces indigènes herbacées et arbustives ;
- la création de zones tampons végétalisées pour contenir la renouée du Japon ;
- la concertation avec les riverains afin de concilier les usages récréatifs et la préservation écologique.

Une rencontre de consultation tenue en janvier 2025 a permis d'échanger avec les propriétaires riverains sur les priorités d'aménagement. Le plan final a été remis officiellement à l'APQ et aux riverains le 21 mai 2025, marquant la fin de la phase de planification et la préparation des travaux de mise en valeur participatifs prévus à l'automne 2025.

Ce projet s'inscrit dans le Plan d'action environnement, social, gouvernance et développement durable 2024-2028 du Port de Québec, contribuant à la préservation et à la mise en valeur des rives du Saint-Laurent.

**1** caractérisation écologique

**1** plan de mise en valeur

**1** consultation tripartite





## Conservation et mise en valeur

### Devis technique pour un sentier pédestre de liaison à Saint-Brigitte-de-Laval

En 2025, l'AF2R, en collaboration avec Gestion Inlandsis, a amorcé l'élaboration du devis technique d'un sentier pédestre rustique de 3,7 km reliant le cœur du village de Sainte-Brigitte-de-Laval au sentier de la Montagne à Deux Têtes.

Les travaux ont permis la planification du tracé complet, la rédaction du devis préliminaire et la remise d'un rapport à la municipalité en août 2025. La modification du tracé et la remise du devis final sont prévues à l'automne 2025, suivies de l'accompagnement à l'appel d'offres et du suivi de chantier en 2026.

Ce projet contribue à la mise en valeur durable du patrimoine forestier et paysager et à la bonification du réseau récréatif local.

**1** devis préliminaire

**3,7 km** de sentier planifiés



### Gestion des plantes exotiques envahissantes à la Baie de Beauport

L'AF2R a poursuivi la mise en œuvre du Plan de gestion des plantes exotiques envahissantes (PEE) 2024-2028 à la Baie de Beauport, un projet soutenu par l'Administration portuaire de Québec (APQ).

Cette phase 2 visait à consolider les efforts amorcés en 2024 pour contrôler trois espèces envahissantes prioritaires identifiées dans le rapport du Conseil de la Nation huronne-wendat : la renouée du Japon, le roseau commun et le nerprun cathartique.

Les actions réalisées en 2025 comprennent :

- Arrachage manuel de huit colonies de renouée du Japon, totalisant 1 019 kg de biomasse extraite ;
- Suivi d'un individu de nerprun cathartique traité en 2024 ;
- Bâchage complet de 1 524 m<sup>2</sup> de colonies de roseau commun ;
- Mobilisation de bénévoles lors des séances d'arrachage citoyen ;
- Diffusion d'une série de vidéos informatives sur la lutte à la renouée du Japon sur les réseaux sociaux de l'AF2R.

Ces interventions contribuent à la restauration écologique des milieux ouverts et boisés de la Baie de Beauport et à la sensibilisation du public à l'importance de la lutte contre les espèces exotiques envahissantes.

**1 019 kg** de renouée extraits

**8** colonies traitées

**1** nerprun suivi

**1 524 m<sup>2</sup>** de roseaux bâchés

**1** série de vidéos informatives publiée





## Conservation et mise en valeur

### › Mise en valeur de la tourbière Joncas – Forêt Montmorency

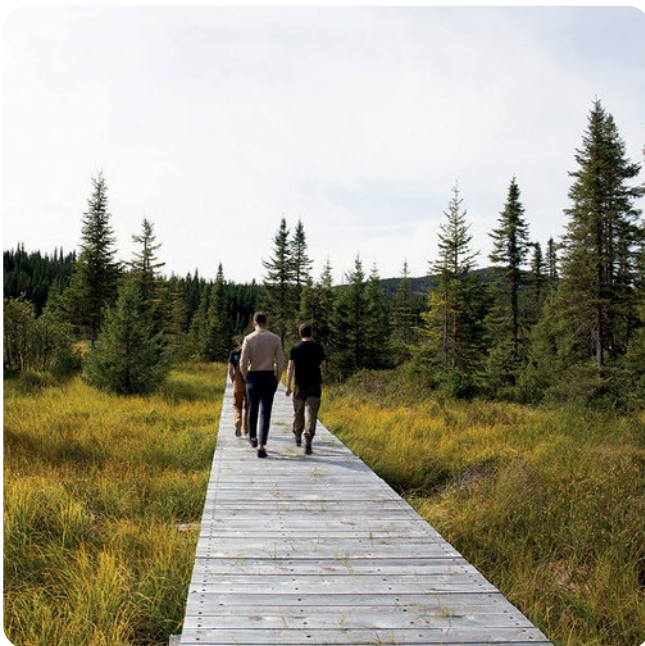
Dans le cadre du Plan de mise en valeur de la tourbière Joncas, élaboré pour l'Université Laval en 2023, l'AF2R a poursuivi son rôle de coordination scientifique et technique pour appuyer la création des sentiers d'interprétation de la tourbière Joncas, situés à la Forêt Montmorency. Ce projet d'envergure vise à faire découvrir la richesse biologique, écologique et historique de ce site exceptionnel, tout en sensibilisant le public à sa préservation et à son rôle dans la séquestration du carbone.

Après avoir remis les textes vulgarisés des neuf panneaux d'interprétation en décembre 2024, l'AF2R a participé à l'inauguration officielle des sentiers d'interprétation de 1,3 km le 12 septembre 2025.

Le projet, porté par le professeur émérite Pierre J.H. Richard, instigateur et mécène, et soutenu par la Fondation de la faune du Québec, Hydro-Québec et le ministère des Ressources naturelles et des Forêts, offre désormais au public un lieu d'apprentissage et de découverte unique pour mieux comprendre la biodiversité et l'histoire postglaciaire du Québec.

**9** panneaux thématiques

Sentier de **1,3 km** inauguré



### › Suivi des ententes de conservation volontaire – Milieux naturels de l'Île d'Orléans et de Lotbinière

En 2025, l'AF2R a poursuivi ses efforts de conservation volontaire des milieux naturels sur les territoires des MRC de L'Île-d'Orléans et de Lotbinière, dans le cadre de projets soutenus par la Fondation de la faune du Québec (FFQ). Ces démarches visent à maintenir l'engagement des propriétaires privés, à assurer la pérennité des ententes de conservation et à préserver la biodiversité des milieux humides et naturels d'intérêt régional.

Sur l'Île d'Orléans, les suivis ont permis de renouveler 16 ententes de conservation volontaire, réparties entre les phases 1 et 2 du projet (signées en 2016 et 2021), représentant 183,83 hectares de milieux naturels protégés. Les visites de terrain et rencontres individuelles ont permis de documenter l'évolution écologique des sites, de mettre à jour les données de suivi et d'accompagner les propriétaires dans la mise en œuvre de mesures de gestion durable et de protection légale. Ces actions ont contribué à renforcer le lien de confiance avec les participants et à valoriser leur rôle clé dans la préservation du patrimoine naturel de l'île.

Dans la MRC de Lotbinière, l'AF2R a réalisé un second suivi des ententes conclues en 2015, incluant des visites de suivi et le renouvellement de 11 ententes de conservation volontaire, représentant 77,57 hectares de milieux humides protégés.

Au total, ces initiatives permettent de protéger plus de 260 hectares d'habitats naturels et humides sur les deux territoires, renforçant la résilience écologique et la continuité des écosystèmes régionaux.

**27** ententes renouvelées

**261,4 hectares**  
de milieux naturels conservés





# VERDISSEMENT ET AMÉNAGEMENT

Verdir, aménager et gérer notre patrimoine forestier : Cultiver des espaces verts résilients et accueillants en intégrant des solutions de verdissement, d'aménagement et de gestion durable du patrimoine arboré.



## Verdissement et aménagement

### Aménagement du Club de golf de Lorette

L'AF2R a poursuivi l'aménagement paysager et la bonification de la canopée sur le terrain du Club de golf de Lorette, dans l'arrondissement de La Haute-Saint-Charles de Québec. Ce projet à long terme, amorcé en 2022 avec l'équipe du Club, vise à restaurer les boisés existants, valoriser les zones sous-utilisées et accroître la biodiversité sur le site.

En juin 2025, une nouvelle phase de plantation, soutenue par le Collectif Canopée et la Ville de Québec, a permis d'ajouter 131 arbres appartenant à 13 espèces distinctes, répartis sur plusieurs secteurs du parcours, en continuité avec les 522 arbres plantés précédemment. Dix bénévoles du Club de golf ont participé activement à cette initiative, contribuant à la mise en valeur des paysages forestiers et à la création d'habitats diversifiés pour la faune locale.

Les prochaines étapes incluent la poursuite des plantations et la planification du plan d'aménagement forestier complet des boisés d'ici 2028.

**131** arbres plantés au printemps 2025

**653** arbres plantés depuis 2023



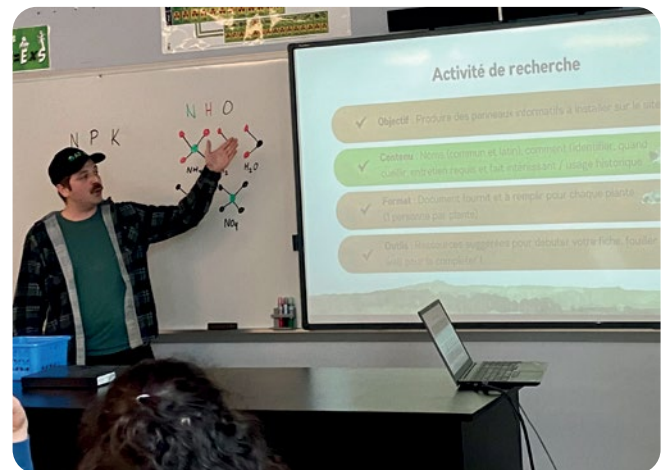
### Forêt nourricière de l'École Joseph-François-Perrault

Au printemps 2025, l'AF2R a accompagné l'École Joseph-François-Perrault, dans le quartier Montcalm (arrondissement de La Cité-Limoilou de Québec), dans la conception d'une forêt nourricière visant à enrichir un espace comestible existant et à impliquer les élèves dans son aménagement.

Deux ateliers pédagogiques ont réuni 45 élèves et 4 enseignants pour documenter, illustrer et concevoir 20 panneaux d'interprétation sur les plantes fruitières et comestibles du site. Soutenu par Desjardins et IGA Deschênes, le projet a renforcé la sensibilisation à l'écologie urbaine et à l'agriculture nourricière. La plantation de 13 arbres fruitiers et l'inauguration du site sont prévues à l'automne 2025.

**45** élèves impliqués

**20** panneaux conçus





## Verdissement et aménagement

### › Gestion du patrimoine arboricole – Frênes de Saint-Michel-de-Bellechasse

L'AF2R a réalisé pour la Municipalité de Saint-Michel-de-Bellechasse un inventaire complet des frênes du cœur villageois, afin d'évaluer leur état sanitaire et de planifier leur remplacement progressif.

L'analyse, effectuée en juin 2025, a permis de géolocaliser et caractériser chaque frêne, menant à la rédaction d'un rapport incluant un plan d'abattage gradué, une évaluation des impacts environnementaux liés à la perte du couvert arboré et un plan de reboisement. Le rapport final sera remis à l'automne 2025, et la municipalité envisage déjà la mise en œuvre d'un plan de reboisement en 2026.

**1** inventaire complet

**1** rapport préliminaire remis



### › Je verdis Lévis : Une initiative pour une ville plus verte

À l'automne 2024 et au printemps 2025, l'AF2R, en collaboration avec la Ville de Lévis, a poursuivi l'initiative « Je verdis Lévis », offrant aux citoyens la possibilité de planter gratuitement un arbre sur leur propriété.

Les distributions, tenues au parc de la Rivière-Étchemin, ont permis de distribuer 1104 arbres et de verdir 814 terrains résidentiels, avec 23 essences distinctes proposées à l'automne et 15 au printemps.

Un suivi terrain réalisé à l'été 2025 auprès des participants de la campagne d'automne 2024 a permis d'évaluer la qualité de plantation et la survie de 86 arbres : 68 % des arbres visités présentaient une plantation conforme, et 80 % ont été retrouvés sur place. Ces résultats très positifs démontrent la mobilisation citoyenne et la portée concrète du programme sur l'amélioration du couvert arboricole et la biodiversité urbaine à Lévis.

**1 104** arbres distribués

**27** essences distinctes

**814** terrains verdis





## Verdissement et aménagement

### Mois de l'arbre et des forêts : Une mobilisation pour la nature

En mai 2025, l'AF2R a pris part au Mois de l'arbre et des forêts, une initiative du ministère des Ressources naturelles et des Forêts (MRNF) visant à promouvoir la foresterie durable et la valorisation des arbres auprès du grand public.

Pour cette édition, 76 558 arbres de neuf essences distinctes ont été gracieusement offerts par le MRNF et distribués par l'AF2R à 195 partenaires régionaux, dont des écoles, municipalités et organismes sociaux et environnementaux de la Capitale-Nationale et de la Chaudière-Appalaches. En plus de coordonner la distribution régionale, l'AF2R a tenu des activités de distribution directe à la Fête de la famille de Lévis et au Grand Marché de Québec, permettant de sensibiliser le public à l'importance des arbres et des forêts dans la lutte contre les changements climatiques et pour le bien-être collectif.

Des activités éducatives complémentaires ont aussi été déployées afin de faire découvrir la richesse de la forêt québécoise, de valoriser les métiers du secteur forestier et de renforcer la culture forestière régionale. Cette vaste opération, menée chaque année avec le MRNF, contribue à accroître le couvert forestier, à mobiliser la population et à renforcer les liens entre nature, société et foresterie durable.

**76 558** arbres distribués

**9** essences distinctes

**195** partenaires impliqués

**77 415** personnes sensibilisées



### Plan d'action du CHU de Québec – Développement d'une trame verte intégrée

Dans le cadre de sa démarche de santé durable, le CHU de Québec – Université Laval a mandaté l'AF2R pour l'élaboration d'un plan d'action en verdissement visant à créer une trame verte à travers ses six établissements hospitaliers.

Ce projet, amorcé en 2024, vise à réduire les îlots de chaleur, bonifier la biodiversité, et favoriser le bien-être du personnel, des patients et des visiteurs en intégrant la nature au cœur des espaces hospitaliers.

Au cours de l'année 2024-2025, l'AF2R a réalisé la rédaction et le dépôt du plan préliminaire, présentant une première évaluation du potentiel de déminéralisation, de verdissement et de création d'espaces conviviaux pour chacun des établissements. Des ajustements et bonifications seront effectués à l'automne 2025 pour la remise du rapport final, intégrant les résultats détaillés sur les estimations de surfaces déminéralisables, le nombre d'arbres à planter et la captation potentielle de gaz à effet de serre (GES).

Ce plan d'action 2026-2030 marque une étape importante vers la résilience climatique des infrastructures hospitalières et la promotion d'environnements de soins plus verts, sains et apaisants.

**6** établissements hospitaliers

**1** plan préliminaire déposé





## Verdissement et aménagement

### ④ Plantations pour Arbres Canada

Dans le cadre de son mandat de spécialiste en foresterie urbaine pour Arbres Canada, l'AF2R a coordonné plusieurs plantations d'arbres dans les régions de Québec et Chaudière-Appalaches, totalisant 263 arbres plantés sur trois sites avec la participation de 85 bénévoles.

À L'Ancienne-Lorette, 32 arbres ont été mis en terre sur la rue Parisien le 17 septembre 2024 avec l'aide de 15 bénévoles de Coca-Cola Québec, commanditaire d'Arbres Canada, afin de créer une barrière sonore et visuelle entre la rue passante et les maisons avoisinantes.

En partenariat avec Arbres Canada et le Collectif Canopée, l'AF2R a organisé une grande activité de plantation citoyenne le 28 septembre 2024 dans le cadre de la Journée nationale de l'arbre. 105 arbres ont été plantés par une cinquantaine de bénévoles aux cimetières La Nativité-de-Notre-Dame et St-Thomas de Ville-neuve, tous deux situés dans l'arrondissement de Beauport de Québec, afin d'accroître la biodiversité, d'améliorer la qualité de l'air et d'embellir ces lieux patrimoniaux. L'événement a également bénéficié du soutien de BMO Groupe financier, commanditaire d'Arbres Canada, et de BBA Consultants qui ont contribué à la réussite de cette activité commémorative.

En collaboration avec la Municipalité de Saint-Anselme, Arbres Canada et son commanditaire RBH, 126 arbres ont été plantés dans 10 parcs et secteurs publics. 20 bénévoles ont contribué à cette vaste opération de verdissement visant à accroître la biodiversité, verdir les espaces communautaires et renforcer la résilience climatique du milieu.

Ces réalisations témoignent de la capacité de l'AF2R à mobiliser les collectivités pour un verdissement durable et participatif.

**263** arbres plantés

**3** sites

**85** bénévoles





## Verdissement et aménagement

### ④ Programme Au-delà des murs, c'est vert! – Verdissement et aménagement de cours d'écoles

En 2024-2025, l'AF2R a poursuivi la mise en œuvre du programme Au-delà des murs, c'est vert!, une initiative de verdissement collectif qui transforme les cours d'écoles en espaces d'apprentissage verts, durables et inspirants.

Réalisés en collaboration avec le Collectif Canopée, ces projets ont été soutenus par la Ville de Québec et le gouvernement du Québec. Le projet de l'École du Bourg-Royal-et-du-Châtelet a également bénéficié du soutien du gouvernement du Canada.

À l'École primaire du Bourg-Royal-et-du-Châtelet (arrondissement de Beauport de Québec), les travaux complétés à l'automne 2024 ont permis la plantation de 14 arbres de 8 essences distinctes, la création d'une classe extérieure et l'installation d'un panneau d'interprétation sur les bienfaits écologiques et sociaux des arbres en ville.

À l'Externat Saint-Cœur-de-Marie (arrondissement de Beauport de Québec), la troisième phase du projet a conduit à la déminéralisation de 227 m<sup>2</sup> d'asphalte, à la plantation de plus d'une centaine de végétaux, dont 9 arbres de 4 essences distinctes, 40 arbustes, 30 graminées et 30 vivaces et à l'installation de mobilier extérieur en bois de frêne. Les élèves ont pris part à la plantation et à des ateliers éducatifs animés par l'équipe de l'AF2R.

Enfin, à l'École L'Eau-Vive (arrondissement des Rivières de Québec), inaugurée en juin 2025, la cour du préscolaire a été entièrement repensée pour intégrer la nature à l'apprentissage. Le projet a permis la plantation de plus de 40 arbres de 4 essences distinctes et l'aménagement d'un parcours moteur, de zones d'observation et d'espaces ludiques conçus pour stimuler le développement global des enfants. Plus de 300 élèves ont également participé à 13 animations éducatives menées par l'AF2R sur les bienfaits des arbres en ville.

Ensemble, ces réalisations contribuent à réduire les îlots de chaleur, renforcer la biodiversité urbaine et favoriser la connexion des jeunes à la nature dans leur milieu de vie quotidien.

**3 écoles participantes**

**227 m<sup>2</sup> déminéralisés**

**63 arbres, 40 arbustes,  
30 graminées et 30 vivaces plantés**

**428 élèves sensibilisés**

**1 classe extérieure**

**Mobilier en bois de frêne**





## Verdissement et aménagement

### ⤷ Programme École éponge – Déminéralisation et verdissement du Centre du Nouvel-Horizon

Le projet de verdissement du Centre du Nouvel-Horizon (arrondissement de Beauport de Québec) a permis de transformer une cour asphaltée en un milieu d'apprentissage vivant et verdoyant. Menée à l'automne 2024 par l'AF2R en collaboration avec le Conseil régional de l'environnement – région de la Capitale-Nationale (CRE-CN), cette initiative s'inscrit dans le programme École Éponge et a bénéficié du soutien du Collectif Canopée, de la Ville de Québec, du gouvernement du Québec et de l'Agence de l'eau du Canada.

Issu d'un atelier d'idéation réunissant étudiants et enseignants, le projet visait à créer un environnement plus résilient et accueillant. Trois zones, totalisant 181 m<sup>2</sup> d'asphalte déminéralisés, ont été aménagées et plantées de 8 arbres de 4 essences distinctes et d'une soixantaine de plantes vivaces indigènes, favorisant la biodiversité et le rafraîchissement de la cour. Huit jeunes du Centre Jeunesse-Emploi de Montmorency ont participé activement à la plantation, incarnant l'esprit de collaboration communautaire et d'éducation environnementale au cœur du projet.

Ce projet contribue à la lutte contre les îlots de chaleur et à l'adaptation climatique du milieu scolaire.

**181 m<sup>2</sup>** déminéralisés

**8** arbres et

**60** vivaces plantés



### ⤷ Verdissement des terrains de copropriétés à Sainte-Foy–Sillery–Cap-Rouge

En 2024-2025, l'AF2R a accompagné trois syndicats de copropriétés de l'arrondissement Sainte-Foy–Sillery–Cap-Rouge de Québec, dans la mise en œuvre de projets de verdissement participatif visant à bonifier la canopée urbaine, accroître la biodiversité et améliorer la qualité de vie des résidents. Ces projets, réalisés avec la collaboration du Collectif Canopée et soutenus financièrement par la Ville de Québec, témoignent de la mobilisation du milieu résidentiel privé autour de la transition écologique et du verdissement durable.

Au Châtelain, la plantation du 16 septembre 2024 a permis d'ajouter 11 arbres de 4 essences distinctes, dépassant les objectifs fixés.

Au Boisé, le 21 mai 2025, 21 arbres de 8 essences distinctes et 10 arbustes ont été mis en terre grâce à la participation d'une dizaine de résidents bénévoles.

Enfin, le 30 mai 2025, sur l'avenue Maguire, six résidents ont planté 23 arbres de 10 essences distinctes, contribuant à la création d'un environnement plus vert et plus résilient.

Ensemble, ces initiatives renforcent la trame verte locale et démontrent le potentiel des copropriétés privées à jouer un rôle actif dans le verdissement collectif du territoire.

**55** arbres et

**10** arbustes plantés

**3** copropriétés impliquées

**16** résidents participants





## Verdissement et aménagement

### ↳ Verdissement des terrains de l'Administration portuaire de Québec

Depuis 2018, l'AF2R collabore avec l'Administration portuaire de Québec (APQ) au déploiement d'une trame verte visant à accroître la canopée et à verdir durablement les espaces portuaires. Ce projet s'inscrit dans le Plan de verdissement 2025-2035, dont l'objectif est d'atteindre 30 % de canopée sur le territoire non industriel d'ici 2035 et de positionner le Port de Québec comme un leader industriel du verdissement à Québec.

Ce plan repose sur des données scientifiques, des consultations citoyennes et la collaboration d'organismes partenaires, dont l'AF2R, le Collectif Canopée et le Centre d'enseignement et de recherche en foresterie (CERFO). Ensemble, ils visent à améliorer la qualité de l'air, réduire les îlots de chaleur, accroître la biodiversité et renforcer la résilience climatique des zones riveraines, notamment dans les secteurs de la Baie de Beauport et de l'Estuaire.

En 2024, les interventions menées conjointement par l'AF2R et le Port ont permis la plantation de 221 arbres, 66 arbustes et 400 plantes grimpantes sur trois terrains – Quai 30, 49 et 101.

En août 2025, une nouvelle phase de verdissement a été réalisée à la Guérite de la Nouvelle-France, avec la plantation de 7 arbres, 35 arbustes, 25 herbacées et 44 plantes grimpantes, contribuant à la continuité écologique du corridor vert portuaire.

Depuis le début du partenariat, ce sont 704 arbres, 1401 arbustes, 2 450 herbacées et 444 plantes grimpantes qui ont été plantés sur le territoire portuaire. Ces aménagements contribuent à filtrer les polluants atmosphériques, stabiliser les sols, créer des îlots de fraîcheur, des corridors écologiques et des espaces plus sains et agréables pour les citoyens, les travailleurs et les visiteurs.

Le projet se poursuivra jusqu'en 2035, avec de nouvelles phases de reboisement prévues, conformément aux orientations du Plan de verdissement 2025-2035, qui traduit la volonté du Port de concilier développement industriel et amélioration durable de la qualité environnementale du territoire.

**228** arbres

**101** arbustes

**25** herbacées et

**444** grimpants plantés en 2024-2025

**704** arbres

**1 401** arbustes

**2 450** herbacées et

**444** grimpants plantés depuis 2018





# VIE ASSOCIATIVE

Mobiliser, rassembler, collaborer :  
au cœur de l'action de l'AF2R



# ACTIVITÉS DE COMMUNICATION ET DE VISIBILITÉ

## Communication numérique

L'AF2R mise sur une communication numérique intégrée pour diffuser ses messages, valoriser ses projets et renforcer la culture forestière régionale. En 2024-2025, une étape majeure a été franchie avec la refonte complète du site Web [af2r.org](http://af2r.org), tant sur le plan visuel que du contenu.

Lancé le 5 juin 2025, à l'occasion de la Journée mondiale de l'environnement, le nouveau site propose une navigation intuitive, une galerie de projets illustrée, une section « Nos services » structurée autour des trois champs d'action (éducation, conservation, verdissement) et une bibliothèque de ressources filtrable pour enseignants, citoyens et partenaires. Le lancement s'accompagnait d'une [vidéo corporative](#) produite par Les Productions Novatik, soutenue par le Fonds de relance des services communautaires du gouvernement du Canada.

Le site [af2r.org](http://af2r.org) a accueilli 63 976 visiteurs et généré 75 474 pages consultées en 2024-2025, confirmant sa place comme vitrine régionale de l'action forestière et communautaire.

En parallèle, l'AF2R poursuit la gestion du site [parcsnaturelsquebec.org](http://parcsnaturelsquebec.org), une vitrine sur les milieux naturels accessibles au public dans les régions de la Capitale-Nationale et de la Chaudière-Appalaches.

L'infolettre Feuillet express compte désormais 1361 abonnés et a diffusé 10 éditions en 2024-2025. Les plateformes sociales continuent de croître :

- [Facebook](#) : 4 583 abonnés
- [Instagram](#) : 374 abonnés
- [LinkedIn](#) : 1150 abonnés

**7 468** abonnés

**63 976** visiteurs

**75 474** pages consultées

**1** nouveau site Web

**1** vidéo corporative

## Participation à des événements publics

Tout au long de l'année 2024-2025, l'AF2R a participé à plusieurs événements d'envergure qui ont permis de renforcer sa présence sur le terrain, de tisser des liens avec la communauté et de promouvoir la foresterie et ses métiers auprès de divers publics. Ces occasions ont contribué à sensibiliser le grand public à l'importance de la forêt et à valoriser les carrières du secteur forestier.

En tout, l'AF2R a participé à 8 événements publics, rejoignant environ 455 personnes à ses kiosques et activités d'animation :

- *Journée carrière* de la Faculté de foresterie, de géographie et de géomatique (Université Laval)
- *Conférence emploi* pour les étudiants en géographie et développement durable (Université Laval)
- *Atelier de sensibilisation* lors de la table locale de gestion intégrée des ressources et du territoire (table GIRT) de Chaudière-Appalaches
- *Congrès de l'Association des entrepreneurs en travaux sylvicoles du Québec* avec kiosque commun (Association forestière du Sud du Québec – AFSQ – et Association forestière du Saguenay–Lac-Saint-Jean)
- 30<sup>e</sup> édition du *Salon Carrière Formation de Québec* (en partenariat avec ForêtCompétences)
- *Salon de la forêt* (46<sup>e</sup> Semaine des sciences forestières, Université Laval)
- *Congrès de la Fédération des producteurs forestiers du Québec* avec kiosque partagé (AFSQ et Association forestière Lanaudière)
- *Fête de l'environnement* à Saint-Pierre-de-l'Île-d'Orléans.

Ces rencontres directes avec les citoyens et les acteurs du milieu forestier contribuent à faire rayonner la mission éducative et communautaire de l'Association.

**8** événements publics

**455** personnes rejointes

# REPRÉSENTATION ET SOUTIEN

Tout au long de l'année, l'AF2R a consolidé sa présence au sein de comités, tables de concertation et conseils d'administration, renforçant ainsi ses liens avec les acteurs du milieu forestier, municipal et environnemental.

L'organisme a participé activement au Comité national en matière de culture forestière, à la planification stratégique des Associations forestières régionales (AFR), et à des consultations stratégiques, notamment sur le Plan climat et la Stratégie en faveur de la biodiversité de la Ville de Québec. Il siège également aux conseils du Conseil régional de l'environnement – Capitale-Nationale (CRE-CN) et du Collectif Canopée, en plus de contribuer à des ateliers de planification et de concertation régionale.

L'AF2R a exprimé son appui à plusieurs projets de verdissement et de conservation, dont :

- la désignation de la Ville de Québec comme Région de biosphère de l'UNESCO,
- la pépinière urbaine collective du Collectif Canopée,
- les projets ICI sous la canopée (CRE-CN) et Plantations innovantes, ville verdoyante (Nature Québec),
- le projet-pilote de conservation volontaire 2.0 du Conseil régional de l'environnement Chaudière-Appalaches,
- et l'approche participative aux inventaires et à la gestion des arbres privés à Québec de la Chaire de recherche sur l'arbre urbain et son milieu.

Ces collaborations contribuent à accroître la visibilité de l'AF2R, à influencer les orientations régionales en foresterie et en conservation, et à promouvoir des pratiques durables favorisant la biodiversité et la résilience urbaine.

# DÉVELOPPEMENT PROFESSIONNEL DE L'ÉQUIPE

L'AF2R accorde une grande importance au perfectionnement continu de son équipe. En 2024-2025, les employés ont suivi de nombreuses formations, webinaires, conférences et activités de terrain leur permettant de renforcer leurs compétences en foresterie urbaine, conservation, communication, gestion de projets et gouvernance d'OBNL.

## Webinaires, forums et conférences spécialisées

L'équipe a participé à plusieurs activités en ligne ou en présentiel portant sur la biodiversité, le verdissement urbain, la résilience climatique et les approches collaboratives en environnement :

- Rendez-vous botanique de FloraQuebeca (20-22 sept. 2024)
- Webinaire sur le verdissement urbain (MELCCFP-CERFO, 27 nov. 2024)
- Webinaire *Méthodes de suivi pour la restauration écologique* (SRE-Est du Canada, 23 janv. 2025)
- Café forestier de l'OIFQ – Microforêts et solutions en sites miniers (28 janv. 2025)
- Webinaire sur le facteur de résilience climatique (CRE Montréal, 26 fév. 2025)
- Webinaire *Fonds Empreinte positive* (18 mars 2025)
- Webinaire *Solutions pour la conservation en mode collaboratif* (RMN, 26 mars 2025)
- Rendez-vous RMN – AMCE au Québec (23 avr. 2025)
- Congrès FloraQuebeca (2 mai 2025)
- Webinaire – Concertation aires protégées Chaudière-Appalaches (9 juil. 2025)

Ces événements ont enrichi les connaissances de l'équipe en écologie, en aménagement durable et en adaptation climatique.

## Développement des compétences en gestion, communication et numérique

Pour soutenir l'efficacité interne de l'organisme, l'équipe a aussi suivi des formations axées sur les outils collaboratifs, la gestion humaine et la communication :

- Séminaires Precog Expertise (sept.–nov. 2024)
- Webinaire : Découverte de Nutcache (1<sup>er</sup> oct. 2024)
- Webinaire RH en action! – *Démystifier et mieux comprendre l'IA* (31 oct. 2024)
- Formation *ChatGPT au travail* – Cégep Beauce-Appalaches (nov.–déc. 2024)
- Formation *Transfert des connaissances* – CSMO-ÉSAC (fév. 2025)
- Webinaire *Quand David collabore avec Goliath* – RH Essentiel (5 mars 2025)
- Série découverte SAGE – Comptabilité infonuagique (21 mars 2025)
- Série Découverte ESPACE OBNL – Tendances 2025 (28 mars 2025)
- MOOC *Cultiver la reconnaissance au travail* (mai–juin 2025)
- *Recrutement et fidélisation* – Stratégies RH (mai 2025)

Ces formations soutiennent la professionnalisation croissante de l'AF2R.

## Formations pratiques et expériences de terrain

Plusieurs membres de l'équipe ont participé à des formations immersives et techniques, essentielles à la mise en œuvre des projets de conservation et de verdissement :

- Camp de formation des AFR – Comité national sur l'éducation forestière (nov. 2024)
- Formation i-Tree Eco (CERFO, fév. 2025)
- Formation *Pistage et suivi faunique* – Association des biologistes du Québec (fév. 2025)
- Participation au projet RARE – Journée des récits de restauration (fév. 2025)
- Formation ArcGIS pro : processus essentiels (ESRI, fév. 2025)
- Formation *Plantation d'arbres* – Collectif Canopée (mai 2025)
- Formation sur les nerpruns bourdaines en Estrie (juil. 2025)
- Formation *Identification des plantes de milieux humides* – OIFQ (juil. 2025)

Ces expériences pratiques ont renforcé les compétences techniques en terrain, essentielles aux interventions en milieu naturel.

Grâce à ce vaste programme de perfectionnement, l'équipe de l'AF2R demeure hautement qualifiée, engagée et outillée pour répondre aux défis croissants liés à la foresterie urbaine, à la conservation, à la biodiversité et à la transition écologique. Ces apprentissages se traduisent directement dans la qualité et la portée des projets réalisés sur le territoire.



# MEMBRES

Merci à nos membres pour leur engagement !

L'AF2R tient à exprimer sa profonde gratitude envers l'ensemble de ses membres individuels et organisationnels. Votre appui constant nous permet de poursuivre notre mission : éduquer, verdier et protéger les milieux naturels de notre région.

Grâce à vous, nous faisons progresser l'éducation forestière, la conservation volontaire, le verdissement communautaire et le développement d'une culture forestière forte et durable. Chaque adhésion, chaque renouvellement et chaque geste de soutien renforcent notre capacité d'agir et donnent vie à des projets porteurs pour la collectivité.

Nous remercions chaleureusement les organisations membres suivantes pour leur confiance et leur précieux soutien :

## Membres OBNL et établissements d'enseignement

- Association chasse et pêche Catshalac
- Cégep de Sainte-Foy
- Conseil de bassin de la rivière Etchemin
- Conseil régional de l'environnement – Chaudière-Appalaches
- Conseil régional de l'environnement – Capitale-Nationale
- École de foresterie de Duchesnay
- École des métiers et occupations de l'industrie de la construction de Québec
- Faculté de foresterie, de géographie et de géomatique, Université Laval
- Fierbourg – Centre de formation professionnelle
- Mycosphaera
- Québec'ERE
- SOPFEU
- Syndicat des propriétaires forestiers de la région de Québec

## Entreprises, municipalités et autres organisations

- Centre d'enseignement et de recherche en foresterie de Ste-Foy
- Domaine Pointe-de-Saint-Vallier
- Forêt Compétences
- Groupe Système Forêt
- Karkajuu Services inc.
- Ministère des Forêts, de la Faune et des Parcs
- MRC de La Jacques-Cartier
- MRC de Portneuf
- Municipalité des Cantons-Unis de Stoneham-et-Tewkesbury
- SNG Foresterie-Conseil inc.
- Ville de L'Ancienne-Lorette
- Ville de Saint-Raymond

Votre présence à nos côtés fait une réelle différence. Avec vous, nous pouvons continuer à faire croître la culture forestière, à verdier nos collectivités et à protéger durablement les milieux naturels de la région. Merci de contribuer à cet élan collectif !



# BÉNÉVOLES

Un immense MERCI à nos 220 bénévoles !

Les bénévoles de l'AF2R sont au cœur de notre mission. Par leur passion, leur générosité et leur engagement, ils contribuent concrètement à protéger les milieux naturels, verdifier les collectivités et faire rayonner la culture forestière dans toute la région.

Grâce à eux, des milliers d'arbres ont été plantés, des habitats ont été restaurés, des élèves ont été sensibilisés et des aménagements ont vu le jour. Chaque heure offerte, chaque geste posé, renforce notre impact collectif.

Au nom de toute l'équipe et du conseil d'administration, nous remercions chaleureusement nos 220 bénévoles pour leur soutien indéfectible. Votre implication inspire et motive l'ensemble de l'organisation. Grâce à vous, nos projets prennent vie et notre mission grandit.

Vous êtes le moteur de l'AF2R. Merci d'être à nos côtés !



## Lumière sur un bénévole d'exception : Simon Thibault

Administrateur engagé depuis 2005, Simon Thibault consacre cette année ses 20 ans d'implication à l'AF2R. Président de 2013 à 2024, il a accompagné l'organisme dans une période charnière caractérisée par :

- la professionnalisation de ses pratiques,
- le renforcement des partenariats régionaux,
- le développement et l'expansion de l'éducation forestière,
- la montée en puissance du verdissement collectif.

Simon a joué un rôle stratégique dans les démarches de planification amorcées en 2017, contribuant à l'élaboration et à la mise en œuvre du plan stratégique 2019-2024. Sa vision, sa rigueur et sa connaissance fine du milieu ont permis à l'AF2R d'affirmer son leadership et de structurer ses actions pour répondre aux enjeux environnementaux actuels.

Au-delà de son expertise, Simon se distingue par son écoute, sa bienveillance, et son profond attachement à la mission de l'AF2R. Depuis deux décennies, il demeure un pilier de l'organisation, soutenant l'équipe, stabilisant la gouvernance et inspirant la mobilisation de toute la communauté forestière.

Merci Simon, pour 20 ans d'engagement exceptionnel au service de la forêt et de l'AF2R.



DATE 28 septembre 2024

BBA

PAYÉ À L'ORDRE DE Association forestière des Deux-Rives 1000 \$

MILLE DOLLARS

# COLLABORATEURS ET PARTENAIRES FINANCIERS

# NOS COLLABORATEURS

## Un immense MERCI à nos 109 collaborateurs!

L'AF2R remercie chaleureusement l'ensemble de ses 109 collaborateurs, qui jouent un rôle déterminant dans la réussite de nos projets. Grâce à votre expertise, votre engagement et votre confiance, nous faisons progresser des initiatives majeures en verdissement, conservation et éducation environnementale.

Votre contribution permet de relever des défis ambitieux et de mener à bien des projets structurants pour les communautés de la Capitale-Nationale et de Chaudière-Appalaches. Nous sommes fiers de travailler avec des partenaires aussi engagés et visionnaires.

### Ils ont collaboré à nos projets cette année

- ABCP architecture
- Action transition
- Administration portuaire de Québec
- Agence de mise en valeur des forêts privées des Appalaches
- Arbres Canada
- Association des entrepreneurs en travaux sylvicoles du Québec
- Association forestière bas-laurentienne
- Association forestière Côte-Nord
- Association forestière de l'Abitibi-Témiscamingue
- Association forestière de la Gaspésie
- Association forestière de la Vallée du Saint-Maurice
- Association forestière de Lanaudière
- Association forestière du Saguenay-Lac-Saint-Jean
- Association forestière du sud du Québec
- Aventure Écotourisme Québec
- Bénévoles d'Expertise
- BMO
- Boisaco
- Bureau d'écologie appliquée
- Caisse Desjardins du Plateau-Montcalm
- Capitale Nature
- Cégep de Sainte-Foy
- Cégep Limoilou
- Centre d'action bénévole de Québec
- CERFO
- CFP Mont-Laurier
- Centre de l'environnement
- Centre de services en développement durable
- Centre du Nouvel-Horizon
- CIUSSS de la Capitale-Nationale
- CJE Montmorency
- CRAUM – ULaval
- CHU de Québec – ULaval
- CIMA+
- Cimetière St. Patrick
- Club de golf de Lorette
- Clubs 4-H du Québec
- Coca-Cola
- Collectif Canopée
- Comité d'environnement de Saint-Pierre
- Compagnie Saint-Charles
- CBR Etchemin
- CRE-CN
- Coop de l'arbre
- Copropriétés Le Boisé, Le Châtelain et Le Maguire
- CORSAIRE Design Communication Web
- Écoles de foresterie de Duchesnay, de l'Escale et du Plateau, de l'Île d'Orléans, des Cœurs-Vaillants, du Bourg-Royal-et-du-Châtelet, du Vignoble, J.-F.-Perrault, L'Eau-Vive, Les Berges, Notre-Dame-de-Foy, Saint-Louis-de-France
- Engrenage Saint-Roch
- Externat S.-C.-de-Marie
- Fédération des producteurs forestiers du Québec
- FédéCP
- FFGG – ULaval
- Fierbourg
- Fondation de la faune du Québec
- Forêt Montmorency
- ForêtCompétences
- Formabois
- Géomont
- Gestion Inlandsis
- Grand Marché de Québec
- Guimond Construction
- Institut québécois d'ébénisterie
- Journal de Montréal, de Québec
- Maibec
- MESS
- MELCCFP

- MRNF
- Miracom
- Moris
- MRCs de L'Île-d'Orléans, de Lotbinière
- Municipalités de Lotbinière, Saint-Anselme, Saint-Laurent-de-l'Île-d'Orléans, Saint-Michel-de-Bellechasse, Saint-Pierre-de-l'Île-d'Orléans
- Nature Québec
- Ordre des ingénieurs forestiers du Québec
- OBV de la Capitale
- Pépinière Saint-Nicolas
- Pierre J.H. Richard
- Productions Novatik
- Qolab
- Semaine des sciences forestières
- Sépaq
- SOPFIM
- SOPFEU
- Syndicat des propriétaires forestiers de la région de Québec
- Synergica
- Table Forêt Laurentides
- Table GIRT Chaudière-Appalaches
- Villes de L'Ancienne-Lorette, de Lévis, de Québec, de Sainte-Brigitte-de-Laval.

Merci de faire partie de cette aventure collective. Ensemble, nous construisons un territoire plus vert et plus résilient.



# NOS PARTENAIRES FINANCIERS

## Un grand MERCI à nos 46 partenaires financiers!

Votre soutien est essentiel à la réalisation de nos projets. Grâce à vos contributions, nous pouvons planter des milliers d'arbres, protéger des milieux naturels d'importance, développer du matériel éducatif, organiser des activités auprès des écoles et soutenir des initiatives citoyennes en matière d'environnement.

Chaque contribution représente un investissement concret dans l'avenir de nos forêts et de nos communautés.

### Partenaire – 100 000 \$ et plus

- Ministère Ressources naturelles et Forêts

### Partenaires – 50 000 \$ à 99 999 \$

- Administration portuaire de Québec
- Collectif Canopée
- Ville de Lévis

### Partenaires – 30 000 \$ à 49 999 \$

- ECO Canada
- Emploi et développement social Canada
- Environnement et Changement climatique Canada
- Fondation Québec philanthrope

### Partenaires – 10 000 \$ à 29 999 \$

- Arbres Canada
- Canadian Parks and Recreation
- Fondation communautaire du Canada
- Fonds d'Action Saint-Laurent
- Ministère de l'environnement, de la Lutte contre les changements climatiques, de la Faune et des Parcs
- Municipalité de Saint-Michel de Bellechasse
- Ville de Québec
- Ville de Sainte-Brigitte-de-Laval

### Partenaires – 5 000 \$ à 9 999 \$

- Caisse Desjardins du Plateau Montcalm
- CHU Québec
- Externat St-Cœur-de-Marie
- Fondation de la faune du Québec
- Fondation Telus
- Université Laval

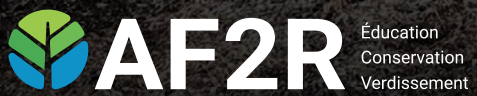
### Partenaires – 1 000 \$ à 4 999 \$

- Centre de services scolaires de Charlevoix
- Centre de services scolaires de la Capitale
- Centre de services scolaires des Premières Seigneuries
- École l'Eau-vive
- Forêt Compétences
- Formabois
- Héritage faune
- Habitat Maguire
- iA Groupe financier
- IGA Deschênes
- Ministère de l'emploi et de la solidarité sociale
- MRC Jacques-Cartier
- Municipalité de Saint-Anselme
- SDC Condo le boisé

### Partenaires – Moins de 1 000 \$


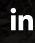


- Association forestière du sud du Québec
- Centre services scolaires des Découvreurs
- Conseil régional de l'environnement région de la Capitale Nationale
- Coop de l'arbre
- Fondation TD des amis de l'environnement
- Josée Ruelland – Happy Tree
- Le Châtelain
- Les Clubs 4-H du Québec
- Municipalité de Saint-Pierre-de-l'Île-d'Orléans
- Ordre des ingénieurs forestiers

Nous sommes honorés de pouvoir compter sur chacun d'entre vous. Votre appui nous permet de bâtir un avenir plus vert, plus résilient et plus mobilisé autour des arbres, de la forêt et de la nature.



Association forestière des deux rives  
870, avenue de Salaberry, bureau 103  
Québec (Québec) G1R 2T9

T 418 647-0909  
info@af2r.org • af2r.org

-  @Associationforestieredesdeuxrives
-  Association forestière des deux rives (AF2R)
-  @af2r\_qc
-  @af2r